

„Sicherer Hafen“ – unser Weg zu einem respektvollen Miteinander an der IGS Buxtehude

Leitfaden für einen gemeinsamen Umgang mit Unterrichtsstörungen

An der IGS Buxtehude möchten wir eine Schule sein, in der Kinder und Jugendliche mehr als nur Unterricht erleben – wir bieten einen „Sicheren Hafen“. Hier dürfen sie sie selbst sein, entdecken, was sie begeistert, und ihren eigenen Weg gehen. Unser Leitgedanke ist: „Auf verschiedenen Wegen gemeinsam erfolgreich sein.“

Jedes Kind ist einzigartig. Mit eigenen Talenten und Interessen bereichert jede*r unser Miteinander. Unser Ziel ist es, diese Vielfalt zu schätzen und daraus eine Gemeinschaft zu formen, in der alle etwas Neues einbringen und voneinander lernen können.

Wir möchten eine Schule sein, die Vertrauen und Respekt atmet. Ein Ort, an dem Kinder und Jugendliche nicht nur lernen, sondern auch ihre Persönlichkeit entfalten. Mit verbindlichen Regeln, offener Kommunikation und konsequenten Ideen für den Umgang mit Konflikten unterstützen wir die jungen Menschen dabei, Verantwortung zu übernehmen und ihren Platz in der Welt zu finden.

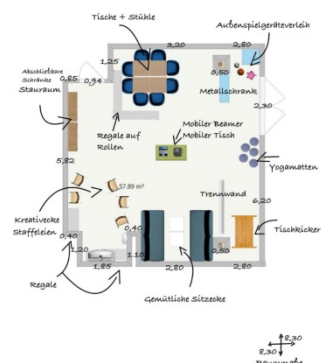
Unser Anspruch ist es, eine Umgebung zu schaffen, die unterstützt und inspiriert. Eine Schule, in der sich jede*r sicher und geschätzt fühlt. Dabei legen wir Wert auf ein respektvolles Miteinander, das allen Raum gibt, zu lernen und sich wohlfühlen. Wo es notwendig ist, greifen wir auf reaktive Strategien zurück, um gemeinsam eine harmonische Lernatmosphäre zu bewahren. So wird die IGS Buxtehude zu einem Ort, an dem alle wachsen und erfolgreich sein können – gemeinsam und mit Freude.

Unsere **reaktiven Strategien** sind dabei:

1. G.E.N.I.E.-Raum:

Der G.E.N.I.E.-Raum ist ein besonderer Ort an der IGS Buxtehude. Hier können sich Schülerinnen in ruhiger Atmosphäre entspannen, nachdenken, allein lernen und eigene Stärken entdecken. Eine erfahrene Betreuung steht ihnen dabei zur Seite. Der Raum ist Teil unseres Plans, um Störungen im Unterricht positiv zu begegnen und für alle ein gutes Lernumfeld zu schaffen. Der G.E.N.I.E.-Raum hilft uns, eine Schule zu sein, in der wir auf die verschiedenen Bedürfnisse eingehen können.

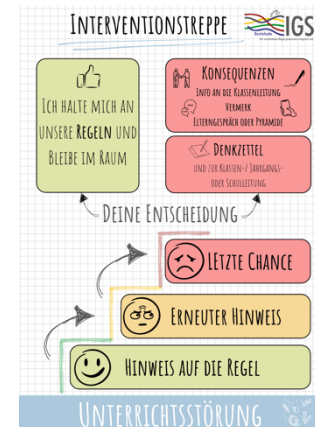
Unser Ziel: Ein Raum für viele individuelle Bedürfnisse.



2. Interventionstreppe

Unsere Interventionstreppe ist ein System, das Schüler*innen zwei Wege im Umgang mit Unterrichtsstörungen eröffnet:

- Wer sich nach dem Hinweis der Lehrkraft an die Regeln hält und dem Unterricht wieder aufmerksam folgt, bleibt im Klassenzimmer und lernt wie gewohnt weiter.
- Stört jemand wiederholt den Unterricht oder missachtet immer wieder eine Regel, gibt es eine klare Konsequenz. Der oder die Schüler*in verlässt den Raum, reflektiert das Verhalten bei der Klassenleitung oder einer anderen leitenden Ansprechperson und lernt außerhalb der Klasse alleine für einen festgelegten Zeitraum weiter. Der Vorfall wird festgehalten und es führt ab dem dritten Mal automatisch zu einem Elterngespräch (siehe Pyramide).
- Die Entscheidung über den Weg der Treppe trifft immer der oder die Schüler*in.



Unser Ziel: Ein faires, störungsfreies Lernen für alle!

3. Null-Toleranz bei Gewalt: „Wer schlägt, der geht“

An der IGS Buxtehude gilt: Gewalt wird nicht toleriert. Wer Gewalt anwendet, verlässt umgehend für den restlichen Tag die Schule. In den Jahrgängen 5 und 6 müssen die Eltern ihre Kinder persönlich in der Schule abholen. Ab Jahrgang 7 ist es möglich, dass die Schüler:innen mit einer von den Eltern unterschriebenen Einverständniserklärung eigenständig nach Hause gehen. Betroffene Schüler:innen füllen einen Denkkzettel aus, in dem sie ihr Verhalten reflektieren, und entschuldigen sich bei der betroffenen Person. Zusätzlich findet ein verbindliches Gespräch mit den Eltern statt, um gemeinsam Lösungen zu entwickeln.

In schweren oder wiederholten Fällen folgt automatisch eine Klassenkonferenz, um das weitere Vorgehen abzustimmen und konsequent für ein sicheres Schulumfeld zu sorgen.

Unser Ziel: Ein sicheres und respektvolles Miteinander zu fördern, in dem Gewalt keinen Platz hat.



ANLAGEN

a. AUSZUG AUS DER SCHULORDNUNG

DAS IST UNS WICHTIG!



1.



ICH VERHALTE MICH SO, DASS ALLE GUT LERNEN UND LEHREN KÖNNEN.

2.



ICH BIN RESPEKTVOLL GEGENÜBER ANDEREN UND NEHME REGELN ERNST.

3.



ICH BIN PÜNKTLICH, REGELMÄßIG DA UND GEBE MEIN BESTES.

4.



ICH GEHE SORGSAM MIT MATERIALIEN UND DER EINRICHTUNG UM.

5.



ICH HALTE DIE UNTERRICHTSREGELN EIN - KEIN ESSEN ODER KAUGUMMI.

6.



ICH NUTZE DIGITALE GERÄTE VERANTWORTUNGSBEWUSST - HANDY AUS UND IPAD NUR IM RAHMEN DER REGELN.

7.



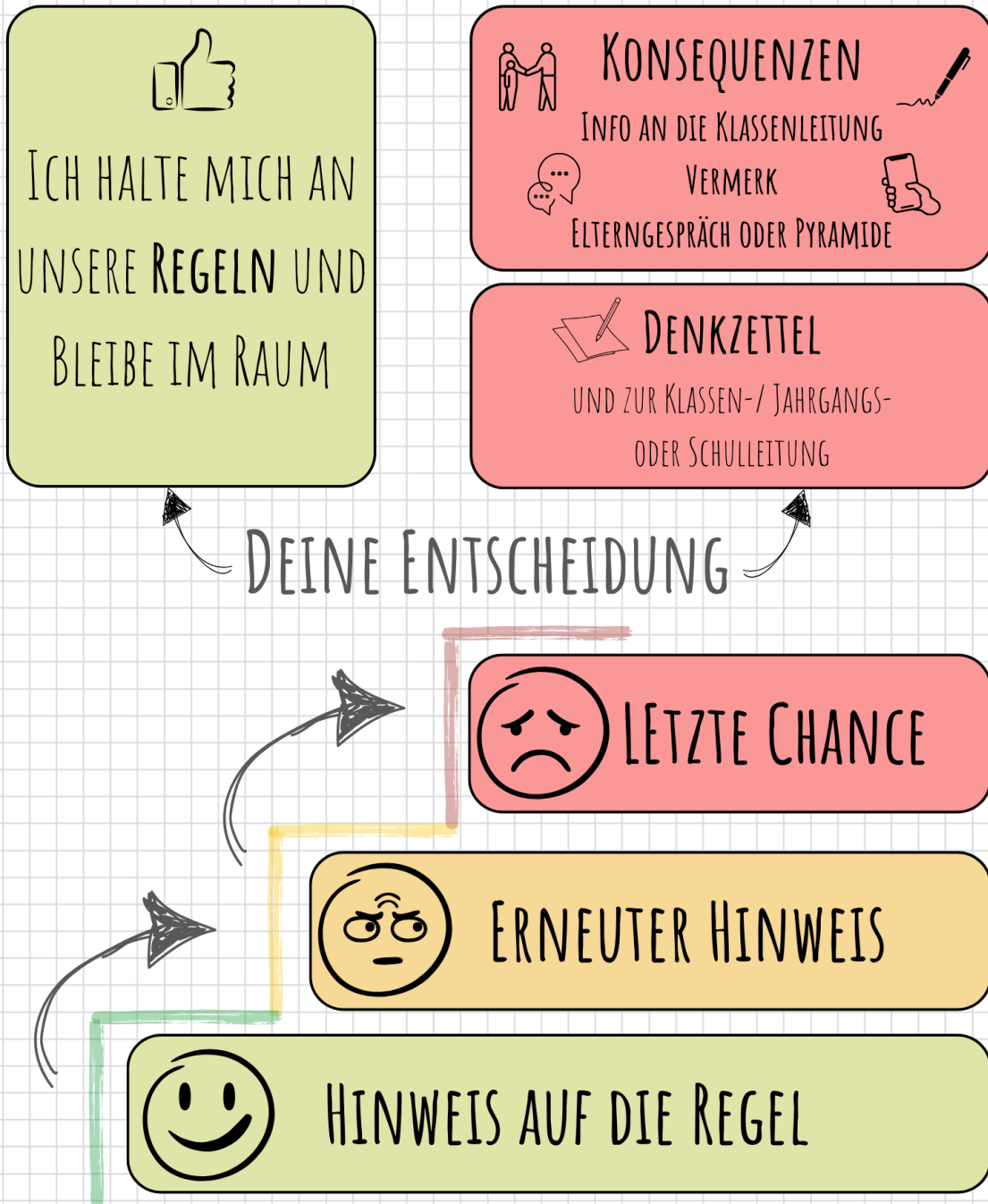
ICH BEHANDLE ALLE FAIR UND VERLETZE NIEMANDEN - WEDER DURCH WORTE NOCH DURCH TATEN. DENN: WER SCHLÄGT, DER GEHT.

AUSZUG AUS UNSERER SCHULORDNUNG



b. Interventionstreppe

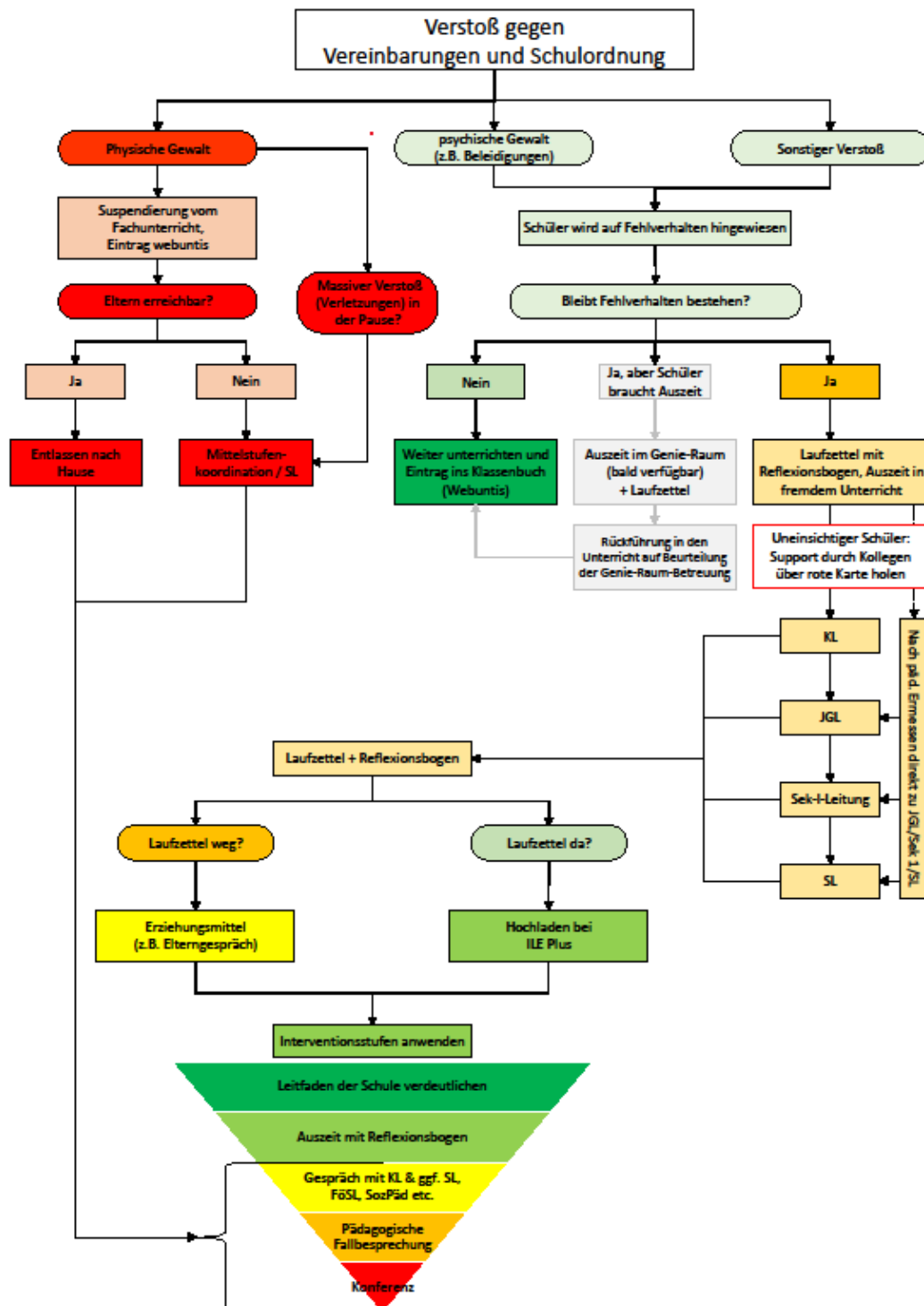
INTERVENTIONSTREPPE



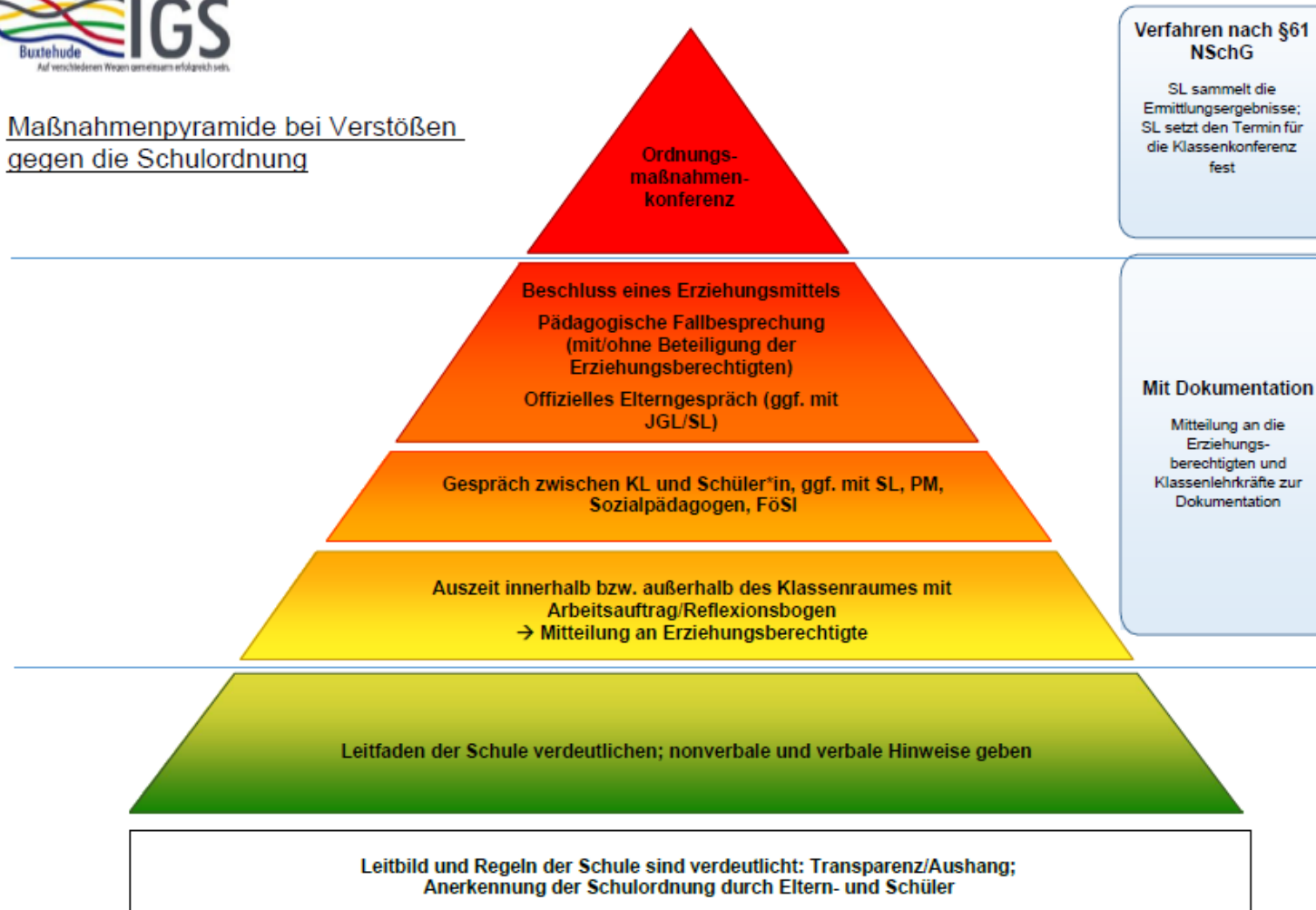
UNTERRICHTSSTÖRUNG



c. REAKTIONSSCHEMA BEI VERSTOSS GEGEN DIE SCHULORDNUNG MIT MASSNAHMENPYRAMIDE




Maßnahmenpyramide bei Verstößen
gegen die Schulordnung



d. DOKUMENTE: DENKZETTEL, G.E.N.I.E.-AUSZEIT


Datum: _____ **Uhrzeit:** _____



Denkzettel

Lehrkraft	Schüler/in
Name Schüler/in: _____ Folgende Regel(n) wurde(n) verletzt: _____ Name Lehrkraft: _____ Rückgabe am: _____ Unterrichtsausschluss von ____ bis ____ (Uhrzeit) 1. Stufe: Klassenleitung Gehe zu: _____ Raum: _____ 2. Stufe: Jahrgangseitung Gehe zu: _____ Raum: _____ 3. Stufe: SekI-Leitung Gehe zu: _____ Raum: _____ 4. Stufe: Schulleitung Gehe zu: _____ Raum: _____ 5. Stufe: Wer schlägt, der geht – Suspendierung Gehe zum Sekretariat (9:45-11:00 Uhr Schulsozialarbeit) WebUntis-Eintrag erfolgt: <input type="checkbox"/> ja <input type="checkbox"/> nein _____ Unterschrift Lehrkraft	Arbeitsauftrag _____ _____ _____ _____ Reflexion zum Arbeits- und Sozialverhalten Was ist passiert? Warum hast du dich so verhalten? Beschreibe die Situation. _____ _____ _____ _____ Regel-Versprechen – wie verhältst du dich beim nächsten Mal? _____ _____ _____ _____ _____ Unterschrift Schüler/in
Eltern / Erziehungsberechtigte <input type="radio"/> bei Nr.5: nennen Sie einen verbindlichen Gesprächstermin: Datum: _____ Uhrzeit: _____ _____ Unterschrift Eltern / Erziehungsberechtigte	

Datum: _____ **Uhrzeit:** _____



G.E.N.I.E Auszeit

Name Schüler/in: _____ Auszeit von ____ bis ____ (Uhrzeit) Art der Auszeit: <input type="radio"/> Erholung <input type="radio"/> Bewegung <input type="radio"/> Spiel und Spaß <input type="radio"/> Einzelgespräch <input type="radio"/> Konfliktklärung <input type="radio"/> Einzelarbeit (s. Arbeitsauftrag) <input type="radio"/> Sonstiges: _____ _____ Name Lehrkraft: _____ Rückgabe am: _____ _____ G.E.N.I.E Raum C035 (Übersicht der Betreuung unter WebUntis) WebUntis-Eintrag erfolgt: <input type="checkbox"/> ja <input type="checkbox"/> nein	Arbeitsauftrag _____ _____ _____ _____ Reflexion der Auszeit Warum brauchst du eine Auszeit? Beschreibe die Situation. _____ _____ _____ _____ Was kann dir zukünftig helfen, damit du dich wieder auf den Unterricht konzentrieren kannst? _____ _____ _____ _____ _____ _____
Unterschrift Lehrkraft: _____	Unterschrift Schüler/in: _____
Unterschrift MitarbeiterIn im G.E.N.I.E-Raum: _____	

e. VEREINBARUNG: ELTERNBRIEF

An die Eltern/Erziehungsberechtigten des neuen 5. Jahrgangs

Elternbrief zur Unterstützung unseres „Sicheren Hafens“-Konzepts

Buxtehude, den XX. April 20XX

Liebe Eltern und Erziehungsberechtigte,

herzlich willkommen an der IGS Buxtehude! Wir freuen uns, dass Sie und Ihr Kind Teil unserer Schulgemeinschaft werden.

Unsere Schule ist ein Ort, an dem Kinder und Jugendliche nicht nur lernen, sondern sich sicher und wohlfühlen sollen. Mit unserem Leitgedanken „Auf verschiedenen Wegen gemeinsam erfolgreich sein“ schaffen wir ein Umfeld, das von Respekt, Vertrauen und Verantwortung geprägt ist.

Um diese Werte im Schulalltag lebendig zu machen, haben wir das „Sicherer Hafen“-Konzept entwickelt. Die Grundbausteine dieses Konzepts umfassen:



1. **G.E.N.I.E.-Raum** – ein besonderer Ort, an dem Schüler*innen bei Bedarf zur Ruhe kommen, nachdenken und individuell lernen können.
2. **Interventionstreppe:** Klare Wege im Umgang mit Störungen – ein System, das gezielt auf Unterrichtsstörungen reagiert und Schüler*innen die Möglichkeit gibt, ihr Verhalten zu reflektieren und neu zu gestalten.
3. **Null-Toleranz bei Gewalt**– bei Regelverstößen wie Gewalt greifen wir konsequent ein, um eine sichere Lernatmosphäre für alle zu gewährleisten.

Wir sind davon überzeugt, dass Lernen am besten gelingt, wenn Schule und Elternhaus eng zusammenarbeiten. Deshalb bitten wir Sie um Ihre aktive Unterstützung für dieses Konzept. Gemeinsam schaffen wir ein positives Umfeld, in dem sich jedes Kind entfalten kann.

Bitte bestätigen Sie mit Ihrer Unterschrift, dass Sie unser „Sicherer Hafen“-Konzept unterstützen und sich gemeinsam mit uns für einen respektvollen und sicheren Umgang an unserer Schule engagieren. Im Falle von Gewalt ist es für Schüler:innen der Jahrgänge 5 und 6 verpflichtend, dass sie persönlich in der Schule abgeholt werden.

Mit freundlichen Grüßen

Kirstin Wermbter
-Gesamtschuldirektorin-

Ich unterstütze das „Sicherer Hafen“-Konzept der IGS Buxtehude und begleite mein Kind,
_____, in der Klasse _____ bei der Einhaltung dieser Werte.

Erziehungsberechtigte/r: _____

Datum: _____

f. AUSSERSCHULISCHE HILFEN



Die wichtigsten außerschulischen Hilfen für Kinder, Jugendliche, Eltern und LehrerInnen

Beratungsanlass	Institution	Ansprechpartner	Telefon	Mailadresse
Schulprobleme (Leistung und Verhalten)	BeratungslehrerIn der Schule:			
	Schulpsychologische Beratungsstelle: Niedersächsische Landesschulbehörde Regionalabteilung Lüneburg Außenstelle Stade	Janna Katharina Barth Petra Dohse Anmeldung: Heike Grothe	04141 / 93-5161 04141 / 93-5160 04721 / 666-1640	jannakatharina.barth@risb-lq.niedersachsen.de Petra.Dohse@risb-lq.niedersachsen.de Heike.Grothe@risb-lq.niedersachsen.de
Familienprobleme Erziehungsprobleme Partnerprobleme	Erziehungsberatungsstellen: Erziehungsberatungsstelle Stade Thuner Str. 17 21680 Stade	Fr. Bargel o. Fr. Schindler (Sekretariat)	04141 / 52140	erziehungsberatung-stade@evilka.de

Beratungsanlass	Institution, Adresse	Ansprechpartner	Telefon	Mailadresse
Sprachprobleme Sprachbehinderung	Sprachheilkindergarten „Die Börne“ Harsefeld Zeven Freiburg GS-Bockhorster Weg Stade Sprachheilklassen Therapiezentrum „Die Börne“ Logopädische Gemeinschaftspraxis Marita Moje & Raft Schmidt-Buchholz	Manja Wolff Jasmin Scheer Marion Gottburg Matthias Großer	04164 / 87874-0 04281 / 8882 04779 / 8705 04141 / 88616 04141 / 5353-0 04141 / 981201	sprachkiga-harsefeld@dieboerne.de sprachkiga-zeven@dieboerne.de kiga-freiburg@dieboerne.de info@gs-bockhorsterweg.de therapie-stade@dieboerne.de logoteam@t-online.de
Lese-Rechtschreibschwächen Legasthenie Rechenschwäche	Fachpraxis für Legasthenie/Dyskalulie Training in Stade Lembüro Stade -Rechenschwäche /Dyskalkulie	Kerstin Fechner Matthias Brandenburg	04141 / 116716 04141 / 776229	info@lds-stade.de kontakt@lembuero-stade.de

Beratungsanlass	Institution	Ansprechpartner	Telefon	Mailadresse
Nachhilfe	Schülerhilfe Nachhilfe Stade Die Stader Nachhilfeschule Studienkreis Nachhilfe Stade		04141 / 76946752 04141 / 4058235 04141 / 45755	info@die-stader-nachhilfeschule.de
Medizinisch neurologische Auffälligkeiten Psychiatrische Auffälligkeiten	Elbe Kliniken Stade-Buxtehude Klinik für Kinder- und Jugendmedizin KJPP-Institutsambulanz Stade	Birgit Wennrich (Sekretariat) Karin Kamps (Oberärztin) Esra Grande (Therap. Ambu.leitung)	04141 / 1318 oder 04141 / 1321 04141 / 5299070	kinder-jugendmedizin@elbekliniken.de
Überforderte Eltern Vernachlässigung Misshandlung Sexueller Missbrauch	Kinderschutzbund (DKSB), Johannisstr. 3, Stade Beratungsstelle gegen sexuellen Missbrauch, Salzstr. 16, Stade Beratungsstelle für Fachkräfte Kinderschutzzentrum Nord-Ost-Niedersachsen		04141 /47887 04141 / 43646 04141 / 4199902	info@dksb-stade.de beratungsstelle@stadt-stade.de buero@kinderschutz-noni.de

Beratungsanlass	Institution	Ansprechpartner	Telefon	Mailadresse
Abhängigkeit: Drogen, Alkoholprobleme	Verein für Sozialmedizin e.V., Steile Str. 19, Stade Haus der Diakonie Stade, Neubourgstr. 6, Stade	Frau P. Wist	04141 / 9993-0 04141 / 4117-26	info@vsm-stade.de suchtberatung.stade@evika.de
Essstörungen, AD(H)S ...	KJPP-Institutsambulanz Stade, Elbe Kliniken in Stade Klinik Lüneburger Heide, Kompetenzzentrum für die Behandlung von Essstörungen	Karin Kamps (Oberärztin) Esra Grande (Therap. Ambu.leitung)	04141 / 5299070 05821 / 960-0	
Hochbegabungen	Nds. Landesschulbehörde Beratung Begabungsförderung	Jörg Keyßner	05141 / 924-743	joerg.keyssner@rlsb-lq.niedersachsen.de
Kinder und Jugendliche in Not	Nummer gegen Kummer Kinder- und Jugendtelefon (mo. – sa. 14:00 – 20:00 Uhr)		116 111	

Unterstützung für Familien

(Vermittlung über die Fachberatung schulischer Sozialarbeit)

Schulsozialarbeit der IGS

Sara Rolfs

0157/79375873

sara.rolfs@igs-buxtehude.de

Jugendsozialarbeit an Schulen (Netzwerk Jugendamt)

Hansestadt Buxtehude

Vivien Rasch

04161/5015194

jugendsozialarbeit@stadt.buxtehude.de

Fachberatung bei Schulvermeidung

Hansestadt Buxtehude

04161 5015163

schuelerberatung@stadt.buxtehude.de

Fachberatung bei Schulvermeidung

Landkreis Stade

04141/12-5760

Schulvermeidung@landkreis-stade.de

ASD Hansestadt Buxtehude

Fachgruppe Jugend und Familie

Allgemeiner Sozial Dienst

04161 501 5120

asd@stadt.buxtehude.de

ASD Landkreis Stade

Jugend und Familie

Allgemeiner Sozial Dienst

04141 12-5111

jugend@landkreis-stade.de

Beratung bei Hinweisen auf Kindeswohlgefährdung

Kinderschutzzentrum Nord- Ost Niedersachsen

(für den Landkreis Stade)

04141 419 99 02



HANSESTADT
BUXTEHUDE



Notruf Kindeswohlgefährdung

Notruf bei Kindeswohlgefährdung, Jugendamt Stadt Buxtehude
04161 / 5015188

Notruf bei Kindeswohlgefährdung, Polizei Buxtehude

04161 / 6470

Notruf bei Kindeswohlgefährdung, Jugendamt Landkreis Stade

04141 / 12-5111

Notruf bei Kindeswohlgefährdung, Polizei Stade

04141 / 1020

Familienberatung

Hansestadt Buxtehude

04161/501-5166

04161/501-5165

familienberatung@stadt.buxtehude.de

Erziehungsberatungsstelle

Diakonieverband Stade / Buxtehude

04141 / 52140

diakonieverband.buxtehude@evlka.de

BesE, Beratungszentrum für emotionale und soziale Entwicklung

04161-59 73 6-10

bese@buxtehude.de

Suchtberatung

Diakonieverband Buxtehude

04161 - 64 44 46

Verein für Sozialmedizin Stade

04141 99930

Migrations- und Integrationsberatung der AWO

04161 714 720

migration-buxtehude@awostade.de

Frauenhaus

04141 44 123

frauenhaus@landkreis-stade.de

BISS

Beratungsstelle gegen häusliche Gewalt

04141 534415

biss@awostade.de

Lichtblick

Beratungsstelle gegen sexuellen Missbrauch

0 41 61 - 71 47 15

lichtblick@awostade.de

Polizeikommissariat Buxtehude

04161 6470

poststelle@pk-buxtehude.polizei.niedersachsen.de

Polizeikommissariat Stade

04141 / 102-0

Eine Übersicht weiterer Beratungsstellen im Landkreis Stade sind online zu finden unter:

<https://www.bildungslotse.info>